



COLLECTION PAYSAGES & TERRITOIRES

*Cheminer sur les traces des carriers ...les sabots râpés*

## SUIVEZ LE GUIDE



**Pour tout renseignement,  
contacter :**  
**Conseil Général des Côtes d'Armor**  
Direction Agriculture  
Espaces Ruraux et Naturels  
Service Randonnée Espaces Naturels  
et Paysages  
B.P. 2375  
22023 Saint-Brieuc Cedex 1  
Tél. 02 96 62 46 54  
[www.cotesdarmor.fr](http://www.cotesdarmor.fr)

Prix de vente : 2,30 €

Le Conseil Général protège ses principaux sites naturels pour en faire des lieux d'éducation à la nature. Cette action n'est possible qu'avec le soutien des communes et des associations d'environnement.

**Votre Conseil général**  
le développement, favoriser l'essor de tous

Conseil  
Général



Côtes d'Armor



COLLECTION PAYSAGES & TERRITOIRES

# *Cheminer sur les traces des carriers ...les sabots râpés*

*Site naturel du Cap d'Erquy*

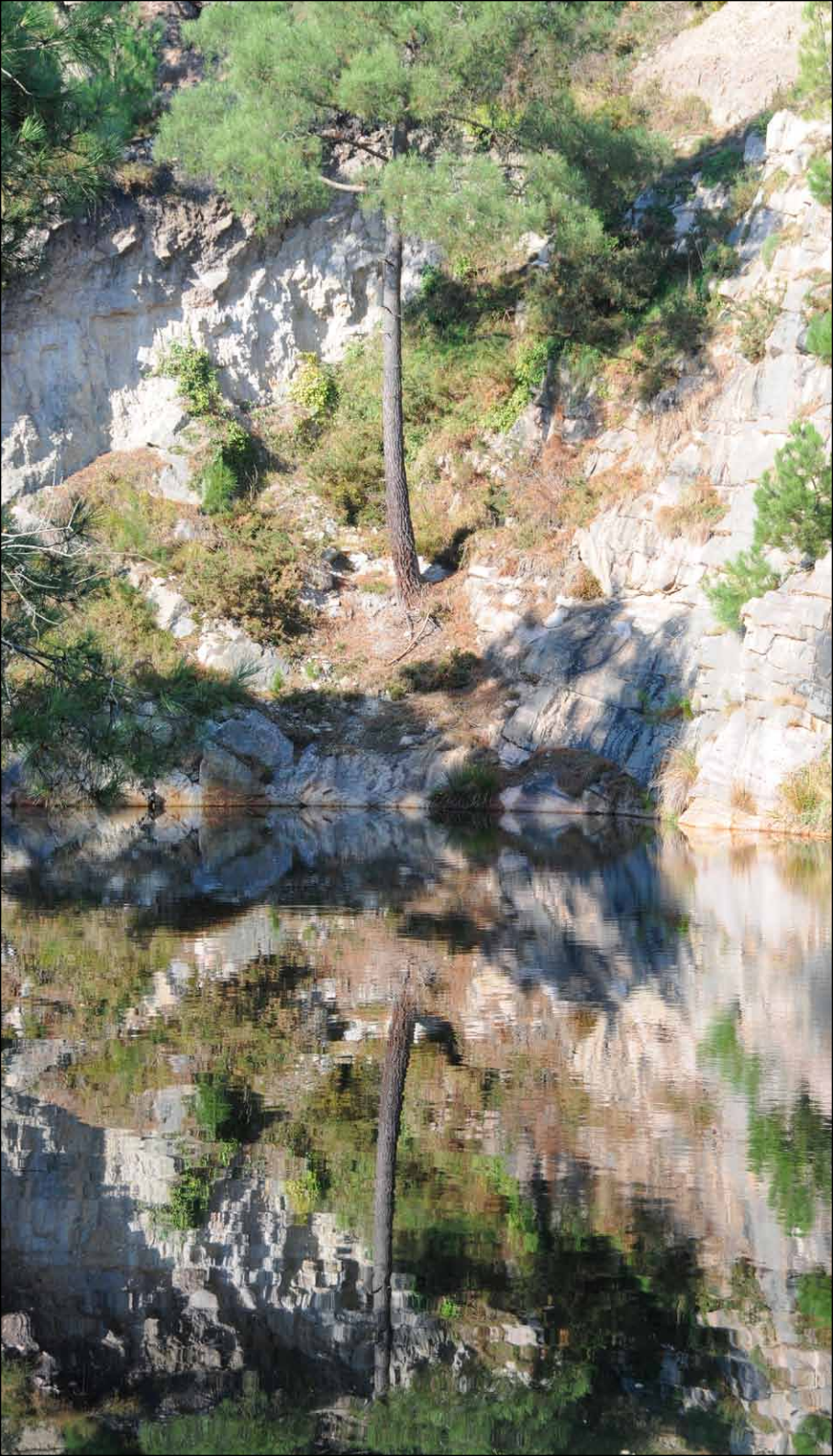


Conseil  
Général

*Votre Conseil général*

*le développement, favoriser l'essor de tous*







*Haut lieu du tourisme en Côtes d'Armor,  
le Cap d'Erquy offre aux yeux du visiteur  
le spectacle sans cesse renouvelé  
d'une nature remarquablement préservée.*

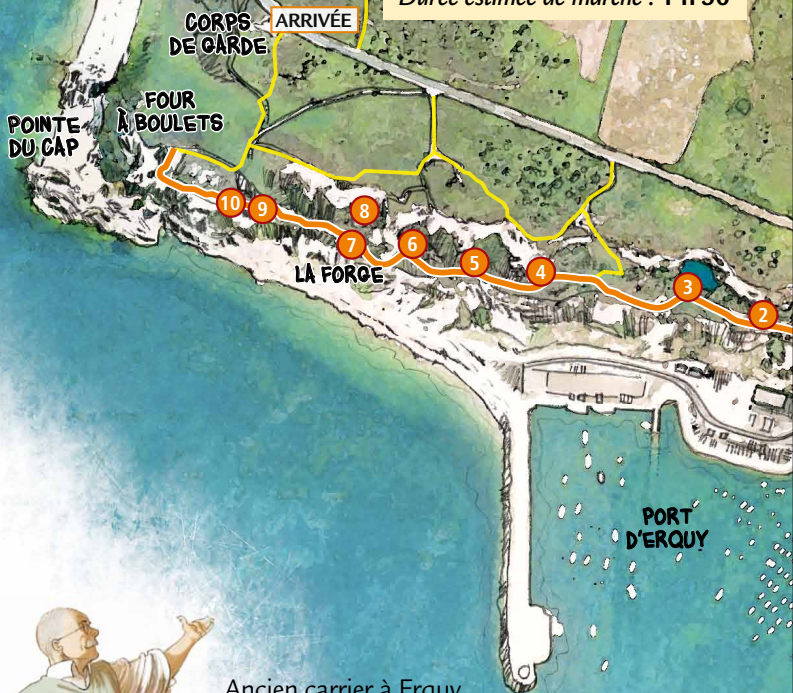
*Au cœur de cet espace, surgissent, ça et là,  
les traces d'une présence humaine,  
témoins d'un passé qui ne peut manquer  
d'éveiller la curiosité du promeneur.*

*Sur les hauteurs des lacs bleus, un sentier  
d'interprétation vous invite à découvrir  
la fabuleuse aventure humaine qui s'est déroulée  
sur le site. Un parcours sur les traces  
des anciens carriers surnommés « les sabots râpés ».*

*Bonne promenade dans l'espace et dans le temps.*

**Claudy LEBRETON**  
Président du Conseil général  
des Côtes d'Armor

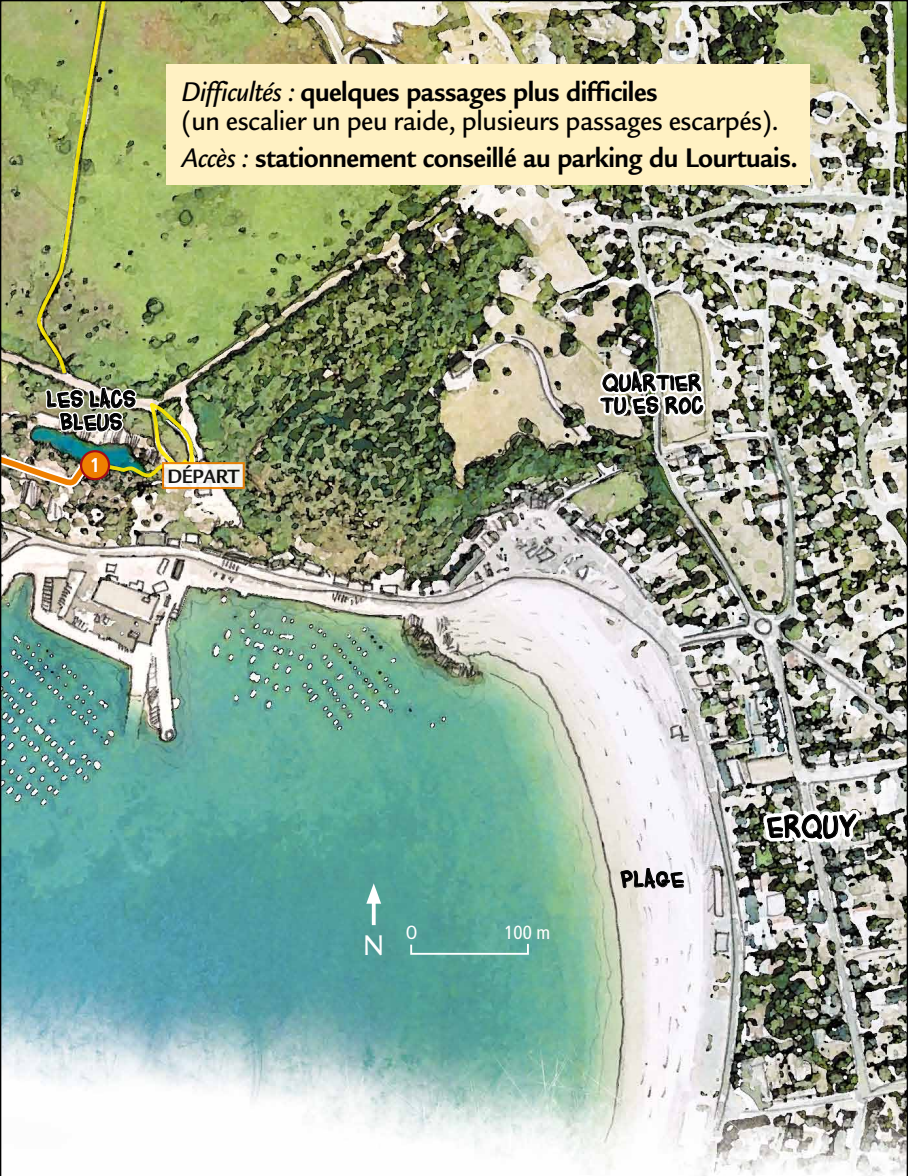
Longueur du sentier : 1,8 km  
Durée estimée de marche : 1 h 30



Ancien carrier à Erquy, Augustin vous invite à découvrir les paysages façonnés par la main de l'homme depuis le XIX<sup>e</sup> siècle : une balade pour mieux connaître l'histoire du grès et des hommes surnommés dans les carrières « les sabots râpés ».

## À la découverte du sentier des carrières en 10 stations

*Difficultés : quelques passages plus difficiles  
(un escalier un peu raide, plusieurs passages escarpés).  
Accès : stationnement conseillé au parking du Lourtauais.*

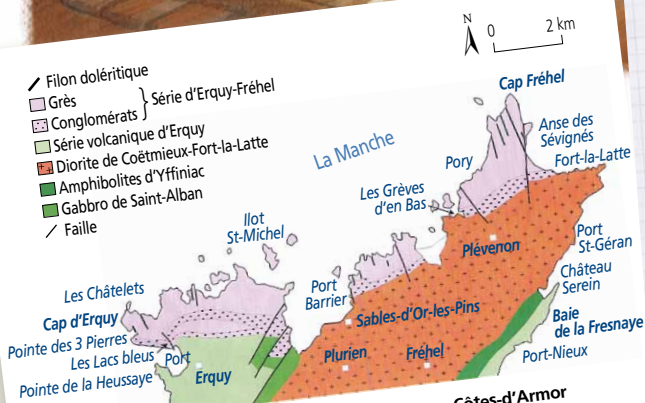


- 1 Le lac bleu
- 2 Une vie rythmée par les carrières
- 3 L'organisation au sein de la carrière
- 4 Des marins carriers
- 5 L'extraction dans la falaise
- 6 Des conditions de travail difficiles
- 7 Le taillandier
- 8 Les effleurs de grès
- 9 L'exportation des pavés
- 10 Les déchets de taille

# Station 1 Le lac bleu

Tu vois, ici, c'est la carrière des lacs bleus, appelée autrefois la carrière du Maupas !

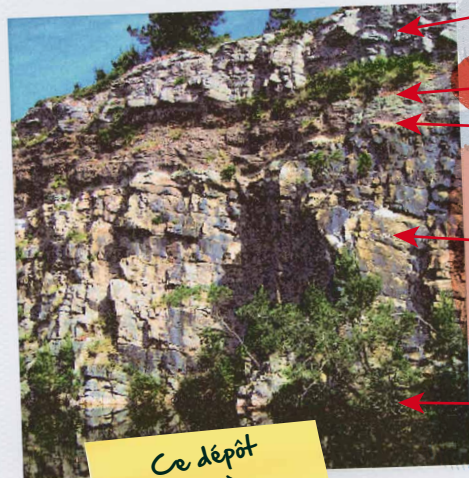
Aujourd'hui c'est tranquille mais quand mon père travaillait à la carrière, l'ambiance y était bien différente.



Carte géologique simplifiée de la région des Caps, Côtes-d'Armor

Grâce au travail du carrier, il est possible de localiser le grès rose d'Erquy dans la série géologique.

Le grès est une roche sédimentaire formée au fil du temps par les dépôts successifs de grains de sable dans le milieu fluviatile. Et la couleur rose alors ? Elle est due à la présence d'oxyde de fer.



Grès blanc,  
grès conglomératiques  
et conglomérats blancs

Conglomérats rouges stratifiés

Contact érosif (couche blanche)

Grès d'Erquy  
(30 m d'épaisseur)

Niveau d'eau

Ce dépôt  
de grès  
a 470 millions  
d'années.

L'exploitation artisanale des carrières de la garenne d'Erquy commence à la fin du XVIII<sup>e</sup> siècle avec la famille Le Doledec. Elle tire avec difficulté une pierre au grain fin, se prêtant à la taille, appelée « granit ».


Sous le règne de Louis Philippe, la population locale va « cornir », prélever en surface la pierre de « renard » ou poudingue dans la garenne, déjà utilisée au Moyen Âge pour la construction des églises (Erquy, Pléboule, Pléneuf).

Les premières carrières sont ouvertes vers la fin du Premier Empire, alors que la garenne appartient à l'État français. Ces carrières familiales sont exploitées par des maçons, originaires de Caroual.

La famille Cholet exploite la dangereuse carrière du Pendu, Pierre Dayot, celle autour du rocher du Sémaphore, Jean Rault, la carrière le Gentil et Doledec, celle du Petit Port.

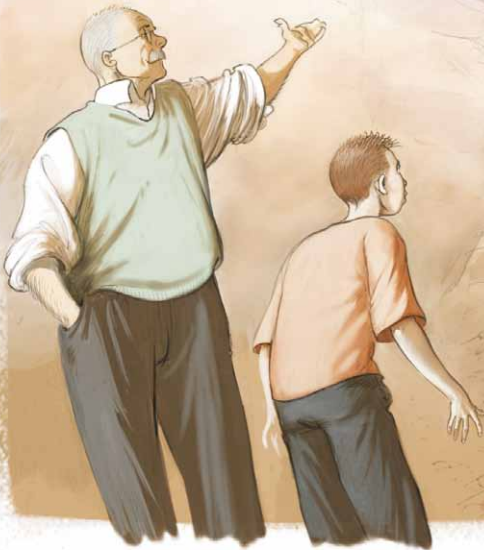
En 1848, un entrepreneur de Saint-Servan, Claude Jouanne, obtient du préfet l'autorisation d'ouvrir la carrière du Maupas (aujourd'hui « Lac bleu ») pour en tirer les matériaux nécessaires à l'exécution de la route nationale n° 137 (remplaçant la route impériale Saint-Malo/Bordeaux).





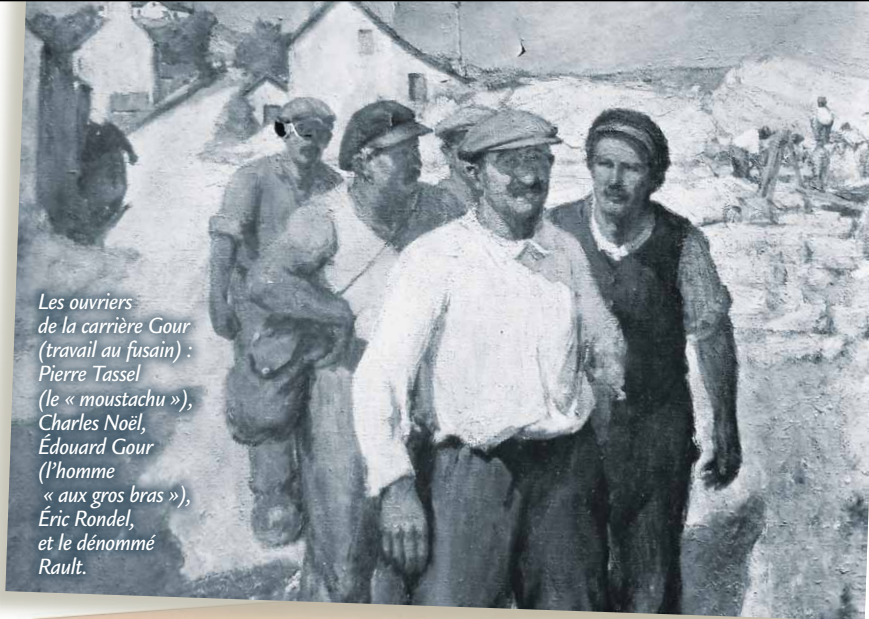
Tu travaillais  
toujours dehors ?

Oui, les carrières fonctionnaient  
à ciel ouvert et il fallait faire  
avec la météo, le froid, la pluie,  
le vent... et le soleil aussi.  
L'été, on ne travaillait pas aux  
heures chaudes, lorsque le soleil  
tapait fort sur la pierre de grès.



Station 2

## Une vie rythmée par les carrières



Les ouvriers  
de la carrière Gour  
(travail au fusain) :  
Pierre Tassel  
(le « moustachu »),  
Charles Noël,  
Édouard Gour  
(l'homme  
« aux gros bras »),  
Éric Rondel,  
et le dénommé  
Rault.

### Témoignage d'un ancien carrier

Les ouvriers pouvaient travailler jusqu'à 11 heures par jour, suivant la longueur de la journée, mais cela dépendait de la saison. En hiver, on commençait avec le jour et on finissait avec la nuit. Moi qui vous parle, je ne voyais jamais mes petits frères et petites sœurs, car lorsque j'arrivais chez moi, ils étaient déjà couchés, et quand je partais le matin, ils n'étaient pas levés.

En été, mes journées étaient plus longues et plus variées. À la saison des moissons, avant de partir à la carrière, je fauchais le champ d'un voisin, à la faux évidemment, et je terminais mon travail au retour de la carrière. Cela me permettait de gagner plus d'argent car à l'époque, le salaire d'un ouvrier agricole était à peu près identique à celui d'un carrier. Je doublais donc le salaire de ma journée.



## Station 3 *L'organisation au sein de la carrière*

Il fallait une grande expérience  
pour travailler la pierre.  
Cela s'apprenait sur le tas  
auprès des carriers.  
Chacun avait sa spécialité.



À l'époque industrielle, une comptabilité dénombre,  
sur 202 personnes :

- ✘ 67 extracteurs-coupeurs
- ✘ 56 tailleurs de pavés
- ✘ 5 casseurs de pierre
- ✘ 47 manœuvres
- ✘ 5 chefs de chantier
- ✘ 1 charretier
- ✘ 21 enfants apprentis

Les enfants de 12-14 ans  
représentaient un quart de  
la masse salariale dans les carrières  
artisanales jusqu'en 1903-1911.

✚ Pour en savoir plus,  
écoutez l'ambiance  
des carrières  
(Flash code p. 28).

À la fin du XIX<sup>e</sup> siècle et au début du XX<sup>e</sup> siècle, les carrières employaient jusqu'à 200 ouvriers (rapport rédigé en 1911). L'activité au sein de la carrière s'organisait autour de différents corps de métiers.

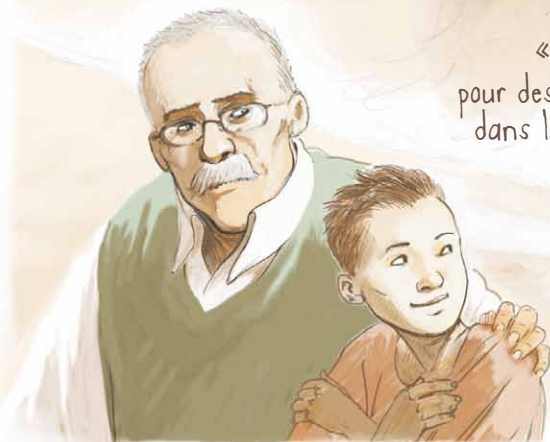
- **le contremaître** était chargé de diriger les ouvriers et de superviser l'exécution du travail ;
- **l'extracteur ou mineur** détachait des blocs de la falaise à l'aide d'explosifs ou à la chante-perce ;



- **le coupeur de pierre** réduisait les blocs en linteaux pour que les tailleurs puissent travailler ;
- **le tailleur de pierre** taillait la roche selon des gabarits prédéfinis (dalle, moellon, pavé) ;
- **le manoeuvre**, sans qualification particulière, était chargé de déblayer, soit débarrasser les mauvais cailloux et la terre jusqu'à la grève (déchets de carrière) ;
- **le forgeron** assurait le façonnage et l'entretien des outils abîmés par la dureté de la roche ;
- **l'apprenti** était chargé de débosser les pavés, réalisés par les tailleurs : lorsqu'il restait des bosses, ils les enlevaient avec une massette.

«...Parfois six mois  
sans nouvelle !...»


«...Revenir  
pour des mois de labeur  
dans les carrières...»



## Station 4 *Des marins carriers*

De nombreuses familles d'Erquy vivaient de la grande pêche à la morue, vers Terre-Neuve puis « à Islande ». À leur retour, à l'automne, les hommes allaient travailler dans les champs et dans les carrières comme manœuvres.



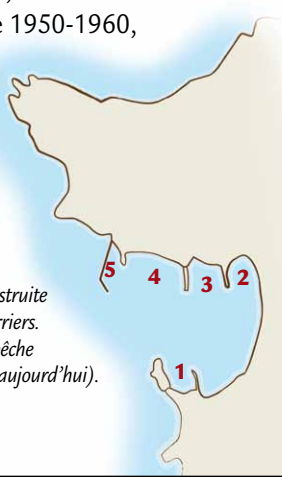


«...La pêche  
à la morue...»

«...Notre-Dame,  
protégez  
nos marins !...»

### ***Erquy, une position littorale privilégiée***

Au Moyen Âge, l'activité du port d'Erquy est tournée vers la pêche côtière et l'exportation des produits agricoles. Le dynamisme du commerce maritime s'intensifie aux XVI<sup>e</sup> et XVII<sup>e</sup> siècles avec le commerce du vin, du sel, des céréales et du bois. Conjointement, la pêche à Terre-Neuve se développe et emploie une main d'œuvre rurale, abondante et disponible. Pendant le XIX<sup>e</sup> siècle, l'activité des carrières industrielles s'accroît avec l'exportation des pavés de grès entraînant la construction de deux cales d'embarquement, d'une voie ferrée et d'un funiculaire. Le port connaît ainsi un regain d'activité. Dundees, sloops et goélettes se succèdent le long du quai d'embarquement pour prendre leur chargement de pavés. L'épuisement des carrières, l'arrêt des exportations agricoles et la concurrence du chemin de fer, en 1922, mettent fin à l'activité commerciale du port. À partir de 1950-1960, la découverte des gisements de praires et de coquilles Saint-Jacques entraînent une nouvelle vocation de pêche artisanale. Erquy est aujourd'hui devenu le premier port de pêche à la coquille Saint-Jacques des Côtes d'Armor.

- 
- 1** Le port primitif.
  - 2** Le port du XV<sup>e</sup> siècle dit « port de la Chaussée ».
  - 3** Le port du XIX<sup>e</sup> siècle, dit « port de la Vèze » dont
  - 4** L'ancien port de pêche (n'est plus visible aujourd'hui).
  - 5** Le nouveau port.
- une partie fut construite par et pour les carriers.*



Station **5** *L'extraction  
dans la falaise*



Le travail en carrière commençait par l'extraction. Les mineurs, expérimentés, grimpaient sur le front de taille pour extraire la roche de la falaise.

Il faisait ça à la main?

En partie oui... mais ils utilisaient aussi la poudre noire.



L'extraction consistait à percer verticalement, tous les 20 cm, la roche avec une barre à mine ou une chante-perce.

Le trou, qui pouvait atteindre jusqu'à 1 m de fond, était chargé de poudre noire. L'explosion entraînait le décrochement d'un bloc de roche.

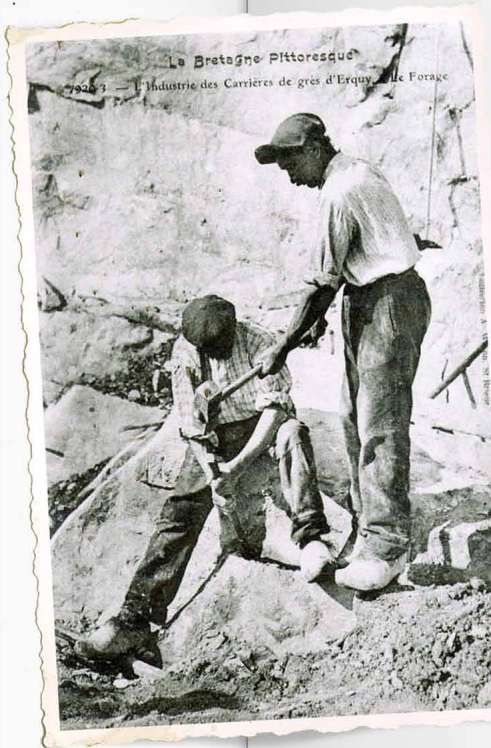
À la force du poignet !  
À la sueur  
de leur front !

### L'utilisation des barres à mines

À chaque coup de masse, la barre était tournée d'un quart de tour pour éviter qu'elle ne se bloque.

La tige métallique pénétrait la roche lentement sous les chocs des lourds marteaux qui frappaient en cadence dans un ensemble parfait.

*In Mémoire en Images  
Erquy, Noël Brouard*

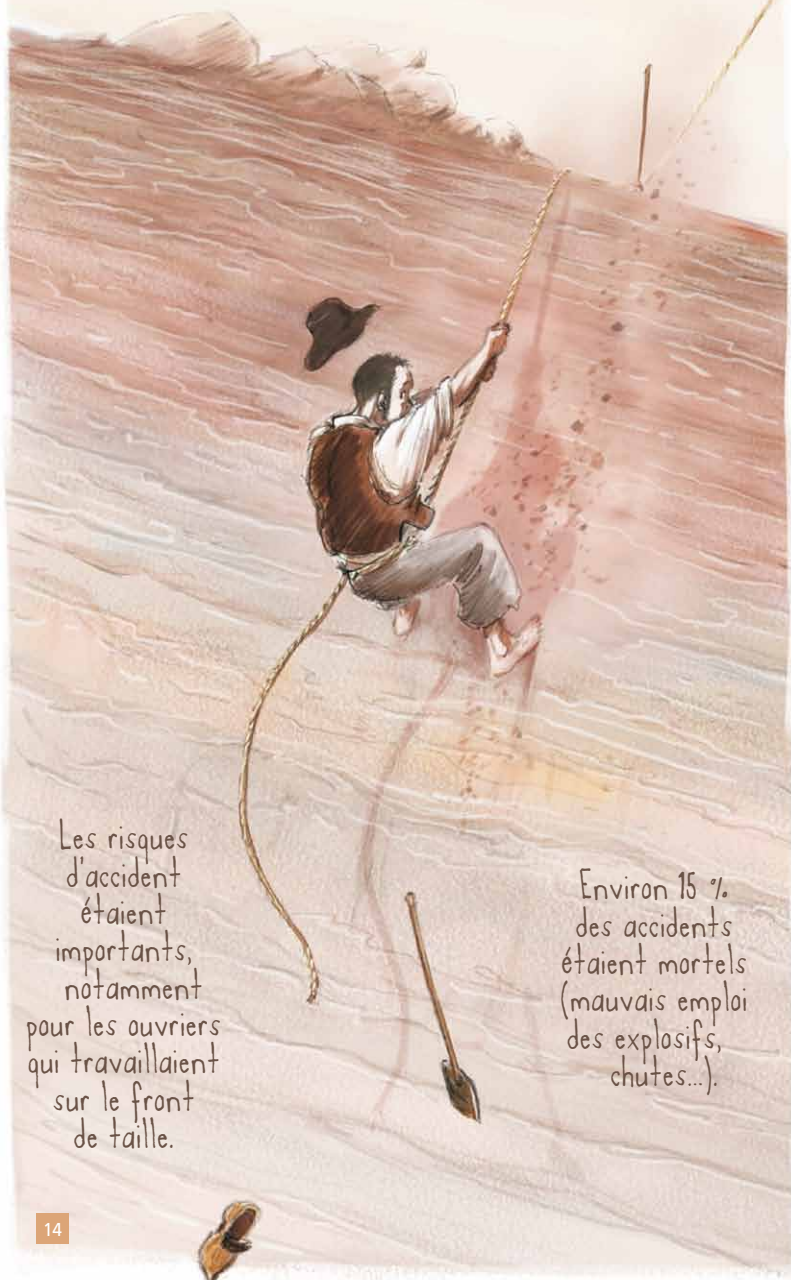


La manutention était considérable : sorti à la main à l'aide de crics, de madriers ou d'une chèvre, le bloc de grès était ensuite déplacé sur des rondins en bois.

Le plus souvent extrait en hauteur sur le front de taille, il fallait parfois une journée de travail à trois ouvriers pour le descendre sur le plat (le carreau), où il était possible ensuite de le faire rouler.



# Station 6 *Des conditions de travail difficiles*



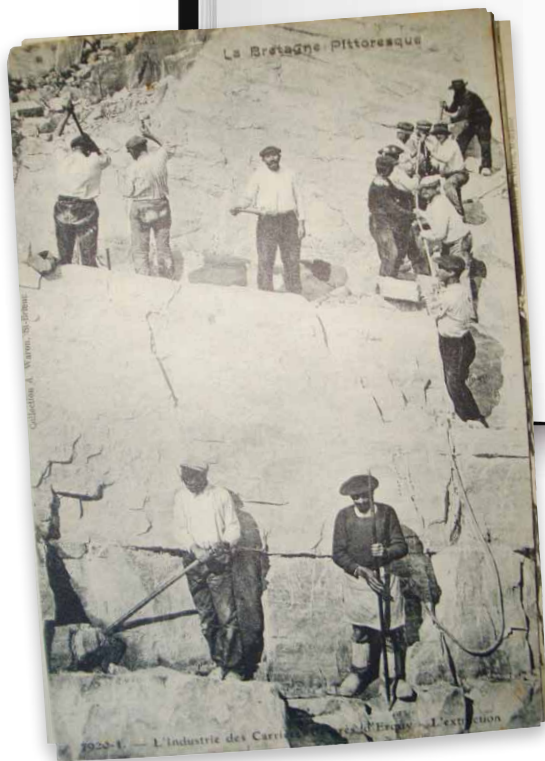
Les risques d'accident étaient importants, notamment pour les ouvriers qui travaillaient sur le front de taille.

Environ 15 % des accidents étaient mortels (mauvais emploi des explosifs, chutes...).

Les hommes travaillaient encordés pour prévenir les chutes. Le contremaître surveillait la manœuvre, le clairon à la main.

L'instrument signalait l'explosion imminente d'une mine et l'on criait aux alentours : « *Gare à la mine !* »

In *Mémoire en Images Erquy*,  
Noël Brouard



Des lunettes  
et des chemises  
en cotonnade  
fermées au col  
et aux poignets  
pour se protéger  
à tout prix des  
éclats de roche !

Des ceintures  
de flanelle  
pour tenir  
au chaud  
les douleurs.

En plus des accidents fréquents, les ouvriers travaillaient dans un nuage de poussière sans savoir qu'ils risquaient la silicose (maladie pulmonaire due aux poussières de silice qui pénètrent dans les voies respiratoires puis se collent aux bronches et se transforment en ciment).

### **Les sabots râpés**

Les carrières étaient tous équipés de sabots cloutés pour limiter l'usure et protéger leurs pieds. Le bruit des sabots aux talons usés, était reconnaissable, lorsqu'ils descendaient de Tu Es Roc (rue des Terre-Neuvas)...



Station **7** *Le taillandier*

Ici se trouvait la forge.

Et on y faisait  
quoi ?

Et bien,  
le forgeron  
fabriquait  
les outils  
des carriers.  
Son travail  
était essentiel  
pour la carrière.

J'entends encore  
le son du marteau  
sur l'enclume.

Une musique bien rythmée révélait  
le geste répété du forgeron :  
un coup de marteau sur le fer,  
deux petits coups sur l'enclume.

Ce bâtiment qui date probablement du XIX<sup>e</sup> siècle,  
abritait la forge de la carrière.

Un ouvrier avait besoin de deux brouettes de burins  
par semaine pour assurer son travail.

Aussi, tous les deux jours  
environ, le tailleur,  
également forgeron,  
reforgeait ses outils  
sur l'enclume.

La forge comportait  
un foyer et un soufflet  
qui permettait d'attiser  
le feu et ainsi d'augmenter  
la température du charbon.  
Le forgeron faisait rougir  
le fer qu'il tenait entre  
ses pinces pour ensuite  
le battre sur l'enclume  
avec différents marteaux.  
Il lui donnait la forme  
souhaitée au moyen  
d'une étampe.

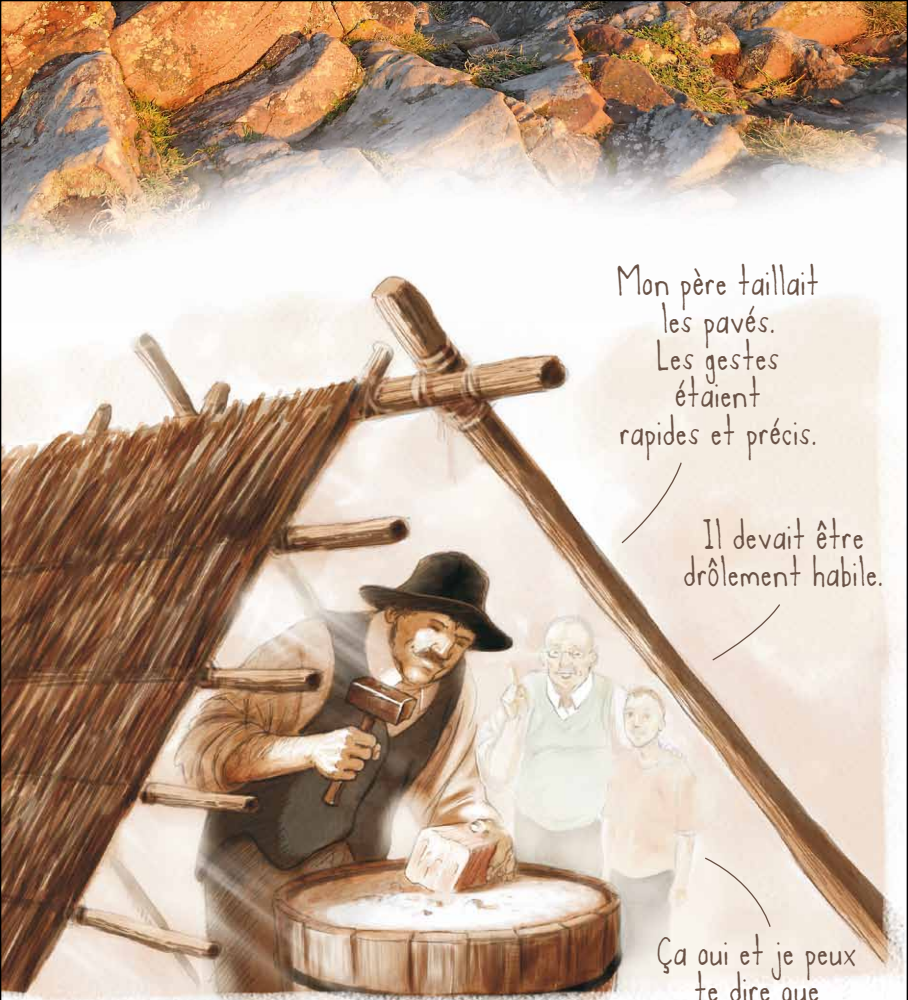
La pièce terminée, encore  
chaude, était trempée  
(chauffée rouge vif, puis  
plongée dans l'eau froide  
pour refroidir rapidement  
le fer et donc durcir  
la pièce forgée).



La meilleure eau pour  
la trempe est l'eau salée.



Pour en savoir plus,  
écoutez l'enregistrement  
de la forge  
(Flash code p. 28).



Mon père taillait  
les pavés.  
Les gestes  
étaient  
rapides et précis.

Il devait être  
drôlement habile.

Ça oui et je peux  
te dire que  
les autres gars  
étaient en  
admiration.

Station 8

## Les effileurs de grès

**Un baquet de sable en guise d'établi**

Le demi fût taillé en baquet  
et rempli de sable faisait office

d'établi pour limiter la pénibilité du travail.

Il permettait de caler le pavé pour mieux travailler  
et limiter le rebond en absorbant une partie du choc  
de l'outil sur la pierre.

La tradition des carriers qui, à l'abri modeste des haïches, claies de genêts protégeant du vent et de la pluie, façonnaient inlassablement des tonnes et des tonnes de pierres, les réduisant petit à petit, l'une après l'autre, à la taille d'un pavé, à la taille d'un « paquet de tabac ».

Le dos courbé, pavé entre les jambes ou au cul « d'une demi barrique » sabots aux pieds...

J.-P. Le Gal La Salle

À l'abri des « haïches »,  
on entendait le vent déferler.



Carriers à  
Erquy par  
Mathurin  
Méheut.

Les pavés de 10 x 10 x 10 cm  
étaient communément appelés  
« paquets de tabac ».

Les salaires étaient très différents chez les tailleurs de pierre qui étaient payés à la tâche. Certains gagnaient deux fois plus que les autres, mais certains d'entre eux dépensaient plus que les autres. Un tailleur était payé 10 centimes le pavé (c'était le mieux rémunéré).



Apprenti débosseur et tailleur de pavé.

## Station 9 *L'exportation des pavés*

Un système de funiculaire permettait la descente et la remontée des wagonnets remplis de pavés.



Le trafic des wagonnets  
qu'on entendait grincer de loin !

Un réseau  
de voies  
Decauville  
sillonne  
le cap  
et aboutit  
au-dessus  
de la jetée.



Les pavés  
sont exportés  
par caboteur  
vers les ports  
de la Manche  
et jusqu'à  
Paris.

Le dernier  
bateau  
à vapeur  
transportant  
le grès  
s'appelait  
le Quartzite.

Mais les pavés, taillés sur place, ne sont pas la seule production des carrières. S'y ajoutent aussi les moëllons, les bordures de trottoirs, les linteaux et montants pour portes et fenêtres. À cette époque, la main d'œuvre afflue de la Bretagne intérieure ainsi que de l'Italie, de l'Espagne, du Portugal. Cet essor démographique sans précédent impose la construction de logements ouvriers familiaux.



## Les différents outils du tailleur

Le grès rose est une roche très dure mais facile à travailler car elle se présente par « couches », par « lits », en bancs, que l'on parvient à séparer.



Les outils manuels étaient spécifiques d'une exploitation artisanale.

### POUR L'EXTRACTION

Le (ou la) **chante-perce**, de section octogonale, est utilisé(e) pour percer la pierre du gisement, en tournant la barre sur elle-même.

Son appellation provient du fait qu'il (elle) « chantait en tournant ».



La **barre à mine** de section carrée était également utilisée pour percer le filon mais lorsque c'était plus difficile.



### POUR LA TAILLE

Le **pic** ou **marteau à deux pointes** est utilisé pour la taille et l'extraction. Il sert à :

- marquer les trous ;
- piquer la pierre pour la taille, aplatir les bosses restantes.

Le travail de débosseur était attribué  
aux marins Terre-Neuvas.



Le **têtou** est utilisé pour équarrir et débiter un bloc de pierre, afin de le dégrossir, de le préparer pour le tailleur. Il sert à enlever de gros éclats pour ébaucher.

Le **traceur** sert à noter la pierre, à préparer une ligne de coupe et à fendre la pierre à l'aide d'une grande masse.



La **masse** et le **traceur** sont utilisés pour séparer et couper.

Le « **panard** » sert à fendre (dans le sens du fil) et à couper (en travers de la veine) la pierre en tapant sur le fil. L'outil est pointé à la forge. Il présente des tailles variées. L'appellation « panard » semble être spécifique aux carriers d'Erquy.



Le **chasse-jorgé** sert à chasser les arêtes comme le marteau têtou, mais il est plus précis.

Ce sont des outils complémentaires.

Les éclats sont plus réduits que ceux du têtou qui a le même usage.

Sa précision plus grande en fait un outil complémentaire.



Le **poinçon** et le **ciseau** permettent de piquer la surface de la roche.

Le poinçon enlève les plus grosses inégalités et le ciseau aplanit et parfait les arêtes du bloc.

## Station 10 *Les déchets de taille*

Les monticules de déblais ont servi à la construction du barrage de la Rance entre 1961 et 1965.



Aujourd'hui, les techniques actuelles, avec l'usage de cliveuses, permettent d'obtenir un rendement élevé et beaucoup moins de déchets (20 % de déchets aujourd'hui contre 80 % autrefois).

Cependant le travail de la pierre s'effectue encore de façon manuelle pour obtenir une belle finition (ou avec l'outil pneumatique).



Collection A. Waron, St-Bretac

La Bretagne Pittoresque  
7920. - ERQUY. - Vue prise des Carrières

L'activité des carrières fut à son apogée entre 1900 et 1927, puis la production s'affaiblit progressivement, victime de la concurrence et du manque de mécanisation.

Les carrières industrielles entraînent la fermeture de la carrière du Maupas (lacs bleus) en 1914 et de l'exploitation de la fosse Eyraud au début des années 1960.

Et là,  
c'est quoi  
tous ces cailloux ?

Ce sont les déchets  
de taille qu'on déversait  
du haut de la falaise.



# Une aventure humaine et un matériau patrimonial

Le paysage d'Erquy est marqué par l'empreinte des travailleurs de pierre. Le grès rose, omniprésent dans le bâti, marque l'identité du territoire. Aujourd'hui encore, la tradition perdure et témoigne de l'attachement de la population locale à cet héritage culturel.



Rue des Terre-Neuvas  
Maison traditionnelle à gerbières.



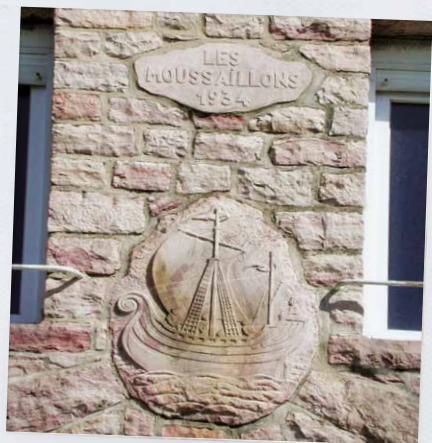
Venelle traditionnelle du Hamel  
quartier Tu Es Roc.



Rue des Terre-Neuvas  
alignement de maisons en rangée.

Maison Gagey et détail  
de l'architecture, rue des Salines.





Médailon en fronton,  
réalisé par Augustin Rault (père)  
villa Les moussaillons - port d'Erquy.



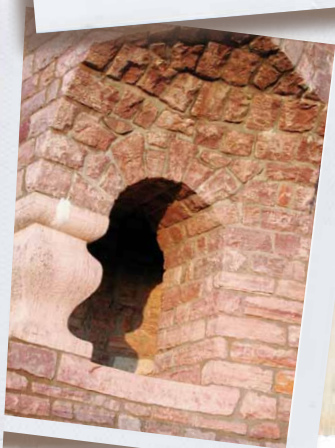
Mur, rue du Passoué  
(centre bourg).



Église d'Erquy avec  
soubassement en poudingue.



Pierres d'encadrement,  
quartier de Tu Es Roc.



Architecture contemporaine  
intégrant un blockhaus.



Accédez très rapidement à un contenu multimédia depuis votre mobile équipé d'une application permettant de décoder les QRcode (application gratuite dans les principales boutiques d'application sur votre smartphone).



Page 9



Page 17

Des liens internet permettent également d'accéder aux informations sonores :

Page 9 : [www.cotesdarmor.fr/capderquy/1/](http://www.cotesdarmor.fr/capderquy/1/)

Page 17 : [www.cotesdarmor.fr/capderquy/2/](http://www.cotesdarmor.fr/capderquy/2/)

© Tous droits de reproduction réservés.

ISBN 978-2-9522687-6-9 – Édition septembre 2011 – Dépôt Légal Janvier 2012

*Production :*

Conseil Général des Côtes d'Armor

Direction Agriculture Espaces Ruraux et Naturels

Service Randonnée et Espaces Naturels

*Conception :* Conseil Général des Côtes d'Armor.

*Sons :* © Centre de découverte du Son et Archives départementales

*Illustrations :* © Jérôme Heydon

*Création et réalisation du livret :* [www.chromatiques.fr](http://www.chromatiques.fr)

*Remerciements à :* Augustin Rault, Guy Prigent de Côtes d'Armor Tourisme, Guy Noël Ollivier du Centre de Découverte du Son de Cavan, Isabelle Carré de la Ligue de l'Enseignement FOL 61, Yves Constantin et Jérôme Rouxel du Syndicat des Caps, Marc Lucas de l'association Géomnis, Laurence Merdrignac de l'Office de Tourisme d'Erquy, Jean Plaine, Morgane Lasjaunias, Jean-Charles Blouin, Roland Blouin, Noël Brouard, Jean-Pierre Le Gal La Salle, Patrice Texier, forgeron, ainsi qu'à la commune d'Erquy et au Musée d'Art et d'Histoire de Saint-Brieuc.

#### **Pour en savoir plus :**

Conseil Général des Côtes d'Armor : [www.cotesdarmor.fr](http://www.cotesdarmor.fr)

Archives départementales : [archives.cotesdarmor.fr](http://archives.cotesdarmor.fr)

Office de Tourisme Erquy : [www.erquy-tourisme.com](http://www.erquy-tourisme.com)

Ligue de l'Enseignement d'Erquy : [www.laligue61.org](http://www.laligue61.org)

Association Géomnis : [www.geofestival.org](http://www.geofestival.org)

Syndicat des Caps : [www.grandsite-capserquyfrehel.com](http://www.grandsite-capserquyfrehel.com)

Centre de Découverte du Son Cavan : [www.decouvertesonore.info](http://www.decouvertesonore.info)

#### **Crédits photos :**

**C1** : h/© B. Todesco, b/© Collection particulière – **C2** : © B. Todesco – **P.2** : © D. Lefilleul – **P.5** : © DAERN/CG22 – **P.7** : © Collection particulière – **P.9** : © Collection particulière – **P.10** : © Collection particulière – **P.13** : © Collection particulière – **P.15** : © Collection particulière – **P.19** : h, © Adagp, Paris 2009 – b, © Collection particulière – **P.21** : © Collection particulière – **P.25** : © Collection particulière – **P.26/27** : © Guy Prigent/ Inventaire du Patrimoine/CG22 – **C3** : © B. Todesco

